

*Konjunkturstatistik, löner för statlig sektor,
november 2012*

Salaries in The Governmental Sector, November 2012

I korta drag

Löneökningen för statlig sektor var 0,3 procent

Den preliminära genomsnittliga månadslönen för månadsavlönade inom statlig sektor var 32 570 kronor under november 2012. Detta är en ökning med 0,3 procent sedan november 2011.

Inom civilförvaltningen ökade lönerna med 0,5 procent och för försvaret minskade lönerna med 0,8 procent.

För kvinnor inom statlig sektor ökade lönerna med 0,6 procent medan männens löner ökade med 0,1 procent.

Förändringstalen är baserade på skillnader mellan de definitiva lönerna 2011 och de preliminära lönerna 2012.

Antal sysselsatta ökade med 1,9 procent

Antalet sysselsatta inom den statliga sektorn var 236 510 under november 2012. Detta är jämfört med november 2011 en ökning med 4 480 personer eller 1,9 procent. De sysselsatta var fördelade på 121 750 kvinnor och 114 760 män.

Inom civilförvaltningen var antalet sysselsatta 212 390 under november 2012. Detta är jämfört med november 2011 en ökning med 4 470 personer.

Inom försvaret ökade antalet anställda med 20 personer till 22 650 under samma period.

Ny lönepopulation från januari 2012

Tidigare har alla, förutom helt tjänstlediga och utlandsanställda, som var anställda med lön och som var mellan 18 och 64 år ingått i löneberäkningarna. Från januari 2012 avgränsas lönepopulationen ytterligare genom att endast avse månadsavlönade med en tjänstgöringsomfattning på minst 40 procent. Sysselsättningspopulationen är oförändrad.

Medlingsinstitutet
National Mediation Office



Bo Enegren, tfn 08-545 292 40
bo.enegren@mi.se
www.mi.se

Ann-Katrin Larsson, SCB, tfn 019-17 68 80
ann-katrin.larsson@scb.se
www.scb.se

Statistiken har producerats av SCB på uppdrag av Medlingsinstitutet (MI), som ansvarar för officiell statistik inom området.

ISSN 1654-2711 Serie AM – Arbetsmarknad. Utkom den 30 januari 2013.
URN:NBN:SE:SCB-2013-AM17SM1301_pdf
Tidigare publicering: Se avsnittet Fakta om statistiken.
Utgivare av Statistiska meddelanden är Stefan Lundgren, SCB.

Innehåll

Statistiken med kommentarer	3
Löner	3
Genomsnittlig månadslön för månadsavlönade och procentuell förändring fördelad efter heltid/deltid	3
Genomsnittlig månadslön för månadsavlönade och procentuell förändring fördelad efter myndighetsgrupper	3
Sysselsättning	4
Antal sysselsatta och procentuell förändring	4
Tabeller	5
1. Statlig sektor – genomsnittlig månadslön för månadsavlönade, fördelad efter myndighet, november 2012	5
2. Statlig sektor – definitiv genomsnittlig månadslön för månadsavlönade, inklusive retroaktiv lön, fördelad efter myndighet, november 2011	6
3. Statlig sektor – genomsnittlig månadslön för månadsavlönade fördelad efter näringsgren, november 2012	7
4. Statlig sektor – genomsnittlig månadslön för månadsavlönade, utveckling fr.o.m. november 2010 t.o.m. november 2012	8
5. Statlig sektor – antal sysselsatta fördelade efter myndighet, november 2012	9
6. Statlig sektor – antal sysselsatta fördelade efter län, november 2012	10
7. Statlig sektor – antal sysselsatta fördelade efter näringsgren, november 2012	11
Fakta om statistiken	12
Inledning	12
Detta omfattar statistiken	12
Objekt och population	12
Statistiska mått	12
Variabler	13
Redovisningsgrupper	13
Så görs statistiken	13
Statistikens tillförlitlighet	13
Bortfall	13
Täckning	14
Bra att veta	14
Spridningsformer	14
Jämförbarhet över tiden	14
Primärmaterial	14
Annan statistik	14
In English	15
Summary	15
List of tables	15
List of terms	16

Statistiken med kommentarer

Löner

Löneutvecklingen mellan november 2011 och november 2012 var för månadsavlönade 0,3 procent. Kvinnornas löner ökade med 0,6 procent medan männens löner ökade med 0,1 procent. Den genomsnittliga månadslönen för deltidstjänstgörande i tabellen nedan är uppräknad till heltidslön.

Genomsnittlig månadslön för månadsavlönade och procentuell förändring fördelad efter heltid/deltid

	Genomsnittlig månadslön		
	November 2011	November 2012	Procent
Heltidstjänstgörande			
Kvinnor	31 280	31 460	+ 0,6
Män	33 970	34 030	+ 0,2
Totalt	32 670	32 770	+ 0,3
Deltidstjänstgörande			
Kvinnor	29 430	29 610	+ 0,6
Män	34 080	33 970	- 0,3
Totalt	30 740	30 850	+ 0,4
Hel- och deltidstjänstgörande			
Kvinnor	31 000	31 190	+ 0,6
Män	33 980	34 020	+ 0,1
Totalt	32 470	32 570	+ 0,3

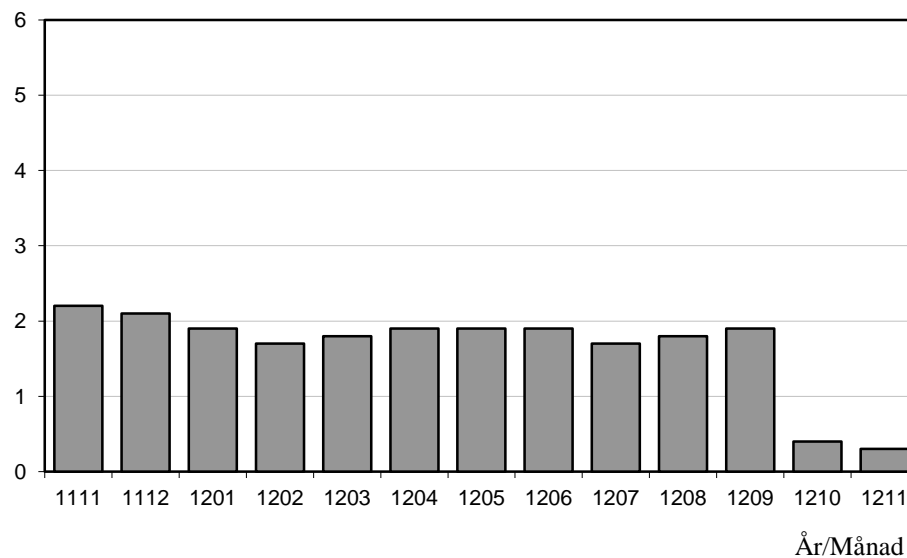
För civilförvaltningen ökade lönerna med 0,5 procent och för försvaret minskade lönerna med 0,8 procent mellan november 2011 och november 2012. För den statliga sektorn totalt sett var ökningen 0,3 procent.

Genomsnittlig månadslön för månadsavlönade och procentuell förändring fördelad efter myndighetsgrupper

	Genomsnittlig månadslön		
	November 2011	November 2012	Procent
Civilförvaltningen			
Kvinnor	30 970	31 170	+ 0,6
Män	34 440	34 590	+ 0,4
Totalt	32 550	32 700	+ 0,5
Försvaret			
Kvinnor	30 680	30 900	+ 0,7
Män	31 730	31 350	- 1,2
Totalt	31 520	31 260	- 0,8
Totalt			
Kvinnor	31 000	31 190	+ 0,6
Män	33 980	34 020	+ 0,1
Totalt	32 470	32 570	+ 0,3

Löneutveckling för månadsavlönade inom statlig sektor

Procent



Diagrammet ovan, som visar löneutvecklingen inom den statliga sektorn, baseras på preliminära löneuppgifter plus retroaktiv lön jämfört mot definitiva löneuppgifter 12 månader tidigare.

Sysselsättning

Antalet sysselsatta i den statliga sektorn ökade med 4 480 personer mellan november 2011 och november 2012. Civilförvaltningen ökade med 4 470 personer medan försvaret ökade med 20 personer för samma period.

Antal sysselsatta och procentuell förändring

	Antal sysselsatta		Procent
	November 2011	November 2012	
Civilförvaltningen	207 920	212 390	+ 2,2
Omräknat till heltidspersoner	179 960	184 580	+ 2,6
Försvaret	22 630	22 650	+ 0,1
Omräknat till heltidspersoner	21 860	22 080	+ 1,0
Totalt	232 030	236 510	+ 1,9
Omräknat till heltidspersoner	203 140	207 970	+ 2,4

Tabeller

1. Statlig sektor – genomsnittlig månadslön för månadsavlönade, fördelad efter myndighet, november 2012

1. Governmental sector – average monthly salary for monthly paid, by authority, November 2012

Myndighet	Genomsnittlig månadslön, kronor							Förändring från föregående år	
	Heltidstjänstgörande			Deltids-tjänst-görande Totalt	Hel- och deltidstjänstgörande			Kronor	Procent
	Kvinnor	Män	Totalt		Kvinnor	Män	Totalt		
TOTALT	31 463	34 028	32 771	30 852	31 194	34 024	32 571	105	0,3
HELSTATLIG VERKSAMHET	31 459	34 028	32 770	30 860	31 191	34 026	32 571	104	0,3
CIVILFÖRVALTNINGEN	31 452	34 636	32 948	30 748	31 169	34 585	32 699	149	0,5
Polisväsendet	28 761	32 184	30 897	29 285	28 651	32 163	30 778	358	1,2
Domstolsväsendet	32 677	42 050	35 537	30 012	32 278	41 847	35 004	777	2,3
Kriminalvården	26 544	26 743	26 656	26 861	26 551	26 763	26 667	135	0,5
Migrationsverket	29 863	31 648	30 560	28 845	29 750	31 574	30 435	-71	-0,2 ¹
Försäkringskassan	27 734	31 344	28 648	25 944	27 437	31 236	28 321	-6	0,0
Länsstyrelserna	30 960	32 829	31 738	29 847	30 695	32 583	31 435	342	1,1
Skatteverket	29 874	33 793	31 350	29 682	29 648	33 829	31 113	-76	-0,2
Kronofogdemyndigheten	28 109	31 269	29 215	28 268	28 054	31 253	29 127	83	0,3
Tullverket	32 139	32 658	32 430	30 573	31 797	32 584	32 218	558	1,8
Universitet och högskolor	32 702	36 709	34 686	32 281	32 340	36 566	34 347	116	0,3
Lantbruksuniversitetet	31 425	34 748	33 086	31 091	31 145	34 729	32 835	286	0,9
Skogsstyrelsen	29 850	30 951	30 600	28 660	29 672	30 881	30 475	632	2,1
Trafikverket	35 636	38 310	37 399	35 264	35 491	38 263	37 272	167	0,5
Arbetsförmedlingen	29 414	30 850	29 934	28 797	29 268	30 848	29 806	-657	-2,2 ¹
Övriga myndigheter	35 082	38 026	36 342	32 119	34 498	37 781	35 833	347	1,0
FÖRSVARET	30 814	31 275	31 187	33 642	30 895	31 353	31 262	-261	-0,8
ÖVR STATLIGT LÖNE- REGLERAD VERKSAMHET	34 100	33 244	33 738	27 777	32 454	32 731	32 563	588	1,8

Förändringssiffrorna är baserade på skillnader mellan de definitiva lönerna 2011 och de preliminära lönerna 2012.

1) Förändringssiffran är påverkad av strukturella förändringar.

The percentage changes are based on differences between the definitive salaries in 2011 and the preliminary salaries in 2012.

1) The percentage change is affected by structural changes.

2. Statlig sektor – definitiv genomsnittlig månadslön för månadsavlönade, inklusive retroaktiv lön, fördelad efter myndighet, november 2011

2. Governmental sector – definitive average monthly salary for monthly paid, including retroactive salary, by authority, November 2011

Myndighet	Genomsnittlig månadslön, kronor							Förändring från föregående år	
	Heltidstjänstgörande			Deltids-tjänst-görande Totalt	Hel- och deltidstjänstgörande			Kronor	Procent
	Kvinnor	Män	Totalt		Kvinnor	Män	Totalt		
TOTALT	31 282	33 968	32 674	30 735	30 999	33 975	32 466	690	2,2
HELSTATLIG VERKSAMHET	31 278	33 970	32 674	30 741	30 997	33 978	32 467	691	2,2
CIVILFÖRVALTNINGEN	31 270	34 474	32 804	30 622	30 973	34 443	32 550	889	2,8
Polisväsendet	28 347	31 765	30 499	29 236	28 267	31 776	30 420	809	2,7
Domstolsväsendet	31 880	40 983	34 714	29 546	31 518	40 805	34 227	338	1,0
Kriminalvården	26 382	26 632	26 523	26 684	26 385	26 654	26 532	483	1,9
Migrationsverket	29 955	31 729	30 661	28 700	29 787	31 670	30 506	965	3,3
Försäkringskassan	27 699	31 590	28 689	25 930	27 385	31 459	28 327	761	2,8
Länsstyrelserna	30 522	32 550	31 382	29 623	30 299	32 271	31 093	874	2,9
Skatteverket	29 937	34 049	31 488	29 642	29 635	34 103	31 189	131	0,4
Kronofogdemyndigheten	27 910	31 266	29 110	28 457	27 871	31 330	29 044	411	1,4
Tullverket	31 284	32 219	31 811	30 393	31 071	32 166	31 660	547	1,8
Universitet och högskolor	32 543	36 651	34 594	32 108	32 153	36 524	34 231	905	2,7
Lantbruksuniversitetet	31 036	34 491	32 775	31 071	30 819	34 484	32 549	703	2,2
Skogsstyrelsen	29 451	30 276	30 019	27 248	29 140	30 182	29 843	-95	-0,3
Trafikverket	35 188	38 291	37 248	34 979	35 022	38 243	37 105	2 320	6,7
Arbetsförmedlingen	30 195	31 459	30 681	28 989	29 945	31 400	30 463	1 164	4,0
Övriga myndigheter	34 657	37 724	35 989	31 901	34 066	37 515	35 486	1 078	3,1
FÖRSVARET	30 639	31 652	31 459	33 324	30 683	31 731	31 523	-953	-2,9
ÖVR STATLIGT LÖNE- REGLERAD VERKSAMHET	33 336	32 063	32 798	28 428	32 083	31 812	31 975	308	1,0

Förändringssiffrorna är baserade på skillnader mellan de definitiva lönerna 2010 och de definitiva lönerna 2011.

The percentage changes are based on differences between the definitive salaries in 2010 and the definitive salaries in 2011.

3. Statlig sektor – genomsnittlig månadslön för månadsavlönade fördelad efter näringsgren, november 2012

3. Governmental sector – average monthly salary for monthly paid by industry sector, November 2012

Näringsgren/SNI 2007	Genomsnittlig månadslön, kronor							Förändring från föregående år	
	Heltidstjänstgörande			Deltids-tjänstgörande	Hel- och deltidstjänstgörande			Kronor	Procent
	Kvinnor	Män	Totalt	Totalt	Kvinnor	Män	Totalt		
TOTALT	31 463	34 028	32 771	30 852	31 194	34 024	32 571	105	0,3
K Finans- och försäkringsverksamhet	30 858	33 017	31 691	29 312	30 453	33 031	31 389	1 481	5,0
L Fastighetsverksamhet	35 008	34 073	34 327	32 651	34 781	34 014	34 238	319	0,9
M Juridik, ekonomi, vetenskap och teknik	34 561	39 296	37 285	34 040	33 769	39 401	36 837	233	0,6
N Uthyrning, fastighetservice m.m.	29 414	30 850	29 934	28 797	29 268	30 848	29 806	-657	-2,2 ¹
O Offentlig förvaltning och försvar;									
obl. socialförsäkring	31 226	33 354	32 352	30 450	30 989	33 365	32 189	169	0,5
84.1 Offentlig förvaltning	33 415	36 755	34 905	31 977	33 049	36 672	34 582	138	0,4
84.2 Offentliga tjänster	29 961	31 671	31 062	29 996	29 853	31 685	30 999	193	0,6
84.3 Obligatorisk socialförsäkring	27 789	31 670	28 790	25 922	27 479	31 559	28 444	9	0,0
P Utbildning	32 566	36 541	34 514	32 072	32 195	36 401	34 169	143	0,4
85.2 Grundskoleutbildning	30 325	31 181	30 547	26 958	29 628	30 508	29 841	375	1,3
85.4 Eftergymnasial utbildning	32 629	36 596	34 591	32 221	32 272	36 464	34 258	131	0,4
Q Vård och omsorg	28 380	27 566	27 928	26 560	28 044	27 378	27 688	-624	-2,2
R Kultur, nöje och fritid	31 549	32 356	31 931	27 644	30 815	31 903	31 301	517	1,7

Förändringssiffrorna är baserade på skillnader mellan de definitiva lönerna 2011 och de preliminära lönerna 2012.

1) Förändringssiffran är påverkad av strukturella förändringar eller näringsgrensförändringar

The percentage changes are based on differences between the definitive salaries in 2011 and the preliminary salaries in 2012.

1) The percentage change is affected by structural changes or by changes of industry sector.

4. Statlig sektor – genomsnittlig månadslön för månadsavlönade, utveckling fr.o.m. november 2010 t.o.m. november 2012

4. Governmental sector – average monthly salary for monthly paid, from November 2010 to November 2012

Mätmånad	Genomsnittlig månadslön, kronor			Förändring från föregående år, procent		
	preliminär	preliminär+retro	definitiv	preliminär mot preliminär	preliminär+retro mot definitiv	definitiv mot definitiv
nov-10	31 240	–	31 780	2,0	–	3,1
dec-10	31 280	–	31 820	2,1	–	3,5
jan-11	31 330	–	31 970	1,2	–	1,7
feb-11	31 320	–	31 990	1,1	–	1,9
mar-11	31 260	–	31 930	1,0	–	1,9
apr-11	31 330	–	31 940	0,9	–	1,8
maj-11	31 470	–	31 970	0,7	–	1,8
jun-11	31 510	–	31 840	0,9	–	1,6
jul-11	31 450	–	31 710	1,4	–	2,0
aug-11	31 370	–	31 620	1,4	–	2,0
sep-11	31 550	–	31 790	1,4	–	2,0
okt-11	31 750	–	32 440	1,8	–	2,4
nov-11	31 870	–	32 470	2,0	–	2,2
dec-11	32 030	32 500	–	2,4	2,1	–
jan-12	32 140	32 570	–	2,6	1,9	–
feb-12	32 230	32 540	–	2,9	1,7	–
mar-12	32 260	32 490	–	3,2	1,8	–
apr-12	32 400	32 550	–	3,4	1,9	–
maj-12	32 510	32 590	–	3,3	1,9	–
jun-12	32 400	32 450	–	2,8	1,9	–
jul-12	32 210	32 250	–	2,4	1,7	–
aug-12	32 160	32 190	–	2,5	1,8	–
sep-12	32 380	32 400	–	2,6	1,9	–
okt-12	32 520	32 570	–	2,4	0,4	–
nov-12	32 570	32 570	–	2,2	0,3	–

5. Statlig sektor – antal sysselsatta fördelade efter myndighet, november 2012

5. Governmental sector – number of employees by authority, November 2012

Myndighet	Antal					Förändring från föregående år	Heltidspersoner	
	Samtliga	Heltids-tjänstgörande		Deltids-tjänstgörande			Antal	Därav kvinnor, procent
		Kvinnor	Män	Kvinnor	Män			
TOTALT	236 510	88 970	92 867	32 780	21 893	4 480	207 971	51,2
HELSTATLIG VERKSAMHET	236 083	88 828	92 765	32 660	21 830	4 501	207 648	51,2
CIVILFÖRVALTNINGEN	212 387	84 269	75 110	32 085	20 923	4 472	184 581	54,9
Justitiedepartementet	51 689	19 649	23 500	4 574	3 966	619	47 318	47,3
Polisväsendet	28 709	8 977	14 944	2 165	2 623	262	26 072	39,4
Domstolsväsendet	6 228	3 640	1 657	739	192	26	5 938	70,3
Kriminalvården	9 906	3 537	4 595	967	807	-173	8 880	45,0
Migrationsverket	3 466	1 845	1 182	318	121	326	3 305	62,3
Utrikesdepartementet	2 187	1 082	684	350	71	-70	1 959	63,0
Försvarsdepartementet	169	74	68	12	15	19	154	52,6
Socialdepartementet	29 520	14 807	8 216	4 513	1 984	951	27 052	65,9
Försäkringskassan	12 529	7 725	2 628	1 890	286	545	11 878	76,5
Länsstyrelserna	5 116	2 327	1 677	784	328	72	4 796	60,4
Finansdepartementet	18 122	8 772	6 122	2 467	761	194	17 247	61,5
Skatteverket	10 493	5 334	3 243	1 533	383	211	10 025	64,8
Kronofogdemyndigheten	2 137	1 202	656	214	65	49	2 060	66,0
Tullverket	2 041	755	965	210	111	-61	1 949	46,5
Utbildningsdepartementet	72 686	23 249	22 063	15 508	11 866	529	55 703	53,1
Universitet och högskolor	68 490	21 094	20 924	14 828	11 644	665	51 842	52,0
Landsbyggsdepartementet	7 537	3 112	2 716	1 134	575	-133	6 707	55,9
Lantbruksuniversitetet	3 741	1 314	1 335	658	434	-65	3 120	52,1
Skogsstyrelsen	906	257	555	52	42	-36	872	33,4
Miljödepartementet	2 120	917	853	207	143	-6	1 991	53,3
Näringsdepartementet	11 429	4 207	5 727	852	643	148	10 882	44,1
Trafikverket	6 544	1 932	3 791	383	438	-5	6 200	35,2
Kulturdepartementet	3 098	1 114	943	683	358	21	2 498	56,7
Arbetsmarknadsdepartementet	13 830	7 286	4 218	1 785	541	2 200	13 070	65,2
Arbetsförmedlingen	12 746	6 743	3 850	1 687	466	2 169	12 048	65,7
FÖRSVARET	22 653	4 064	17 257	463	869	20	22 076	19,8
RIKSDAGENS VERK	1 043	495	398	112	38	9	993	57,9
ÖVR STATLIGT LÖNEREGLERAD VERKSAMHET	427	142	102	120	63	-21	322	60,9

6. Statlig sektor – antal sysselsatta fördelade efter län, november 2012

6. Governmental sector – number of employees by county, November 2012

Län	Antal					Förändring från föregående år	Heltidspersoner	
	Samtliga	Heltids- tjänstgörande		Deltids- tjänstgörande			Antal	Därav kvinnor, procent
		Kvinnor	Män	Kvinnor	Män			
TOTALT	236 510	88 970	92 867	32 780	21 893	4 480	207 971	51,2
Stockholm	70 251	27 835	27 235	9 122	6 059	1 457	62 135	52,3
Uppsala	16 443	5 505	6 175	2 755	2 008	385	13 714	49,7
Södermanland	4 078	1 666	1 549	523	340	33	3 663	53,7
Östergötland	12 640	4 388	5 250	1 787	1 215	359	11 131	48,5
Jönköping	5 651	2 345	2 213	696	397	109	5 181	53,9
Kronoberg	3 366	1 124	1 079	655	508	156	2 694	53,7
Kalmar	3 432	1 384	1 302	449	297	200	3 080	54,1
Gotland	1 653	694	665	167	127	45	1 527	52,6
Blekinge	4 914	1 343	2 941	355	275	123	4 633	34,0
Skåne	27 253	9 507	10 121	4 515	3 110	765	23 002	51,0
Halland	3 934	1 255	1 810	572	297	-66	3 531	45,4
Västra Götaland	30 423	11 275	12 038	4 349	2 761	326	26 934	50,9
Värmland	4 704	1 872	1 747	631	454	45	4 178	53,6
Örebro	7 105	2 888	2 519	1 044	654	210	6 209	55,4
Västmanland	3 879	1 577	1 552	475	275	41	3 556	52,9
Dalarna	4 918	1 961	1 850	639	468	59	4 387	53,3
Gävleborg	5 125	2 169	1 911	634	411	120	4 657	55,0
Västernorrland	6 462	2 851	2 541	733	337	79	6 037	55,3
Jämtland	3 144	1 458	1 115	367	204	5	2 902	58,6
Västerbotten	9 036	3 138	3 209	1 556	1 133	319	7 422	51,3
Norrbottnen	8 099	2 735	4 045	756	563	-290	7 398	42,3

7. Statlig sektor – antal sysselsatta fördelade efter näringsgren, november 2012

7. Governmental sector – number of employees by industry sector, November 2012

Näringsgren/SNI 2007	Antal					Förändring från föregående år ¹	Heltidspersoner	
	Samtliga	Heltids-tjänstgörande		Deltids-tjänstgörande			Antal	Därav kvinnor, procent
		Kvinnor	Män	Kvinnor	Män			
TOTALT	236 510	88 970	92 867	32 780	21 893	4 480	207 971	51,2
K Finans- och försäkringsverksamhet	898	462	288	116	32	-75	860	63,8
L Fastighetsverksamhet	1 054	255	684	59	56	-32	1 006	29,0
M Juridik, ekonomi, vetenskap och teknik	4 063	1 563	1 673	517	310	34	3 759	50,6
N Uthyrning, fastighetservice m.m.	12 746	6 743	3 850	1 687	466	2 169	12 048	65,7
O Offentlig förvaltning och försvar;								
obl. socialförsäkring	137 244	54 744	61 684	13 140	7 676	2 183	128 704	49,3
84.1 Offentlig förvaltning	55 433	25 322	20 581	6 595	2 935	1 535	52 146	57,3
84.2 Offentliga tjänster	68 278	21 114	38 205	4 517	4 442	85	63 714	37,4
84.3 Obligatorisk socialförsäkring	13 533	8 308	2 898	2 028	299	563	12 844	76,1
P Utbildning	73 389	23 051	22 414	15 783	12 141	519	55 984	52,6
85.2 Grundskoleutbildning	1 185	634	220	279	52	-70	1 069	76,1
85.4 Eftergymnasial utbildning	72 204	22 417	22 194	15 504	12 089	589	54 915	52,1
Q Vård och omsorg	3 763	955	1 198	762	848	-342	2 866	45,8
R Kultur, nöje och fritid	3 271	1 160	1 051	705	355	21	2 675	55,4

1) Näringsgrensändringar kan påverka siffrorna.

1) Changes of industry sector may affect the figures.

Fakta om statistiken

Inledning

Detta Statistiska meddelande (SM) ingår i den löpande konjunkturlöne-statistiken och avser löner och sysselsättning inom statlig sektor. Statistiken har producerats av Statistiska centralbyrån (SCB), på uppdrag av Medlingsinstitutet (MI), som från och med 2001 ansvarar för officiell statistik inom området. Syftet med undersökningen är att månatligen belysa löner och sysselsättning inom statlig sektor i termer av nivå och utveckling. SCB har sedan 1976 utfört en undersökning i varje kvartals mittmånad av sysselsättningen inom den statliga sektorn. Efter ett betänkande från 1987 års lönekommitté har SCB fått regeringens uppdrag att tillsammans med Konjunkturinstitutet (KI) utforma en kortperiodisk lönestatistik. Från och med februari 1991 utökades därför undersökningen till att även omfatta de anställdas löner. Det främsta syftet med den utökade undersökningen är att ge underlag för konjunkturbedömningar och för analys av kostnadsutvecklingen inom den statliga sektorn. Undersökningen är en totalundersökning och är från och med januari 2000 månatlig. Detta SM innehåller uppgifter för november 2012.

Detta omfattar statistiken

Objekt och population

Populationen består av sysselsatta inom statlig förvaltning, sysselsatta vid institutioner hänförliga till statlig sektor samt sysselsatta vid socialförsäkringsfonder. Undersökningspopulationen delas upp i sysselsättnings- respektive lönepopulation. I sysselsättningspopulationen ingår alla som var anställda med lön under mätmånaden. Undantagna är tjänstlediga som inte fick utbetald lön under mätmånaden och anställda i utlandet. I lönepopulationen ingår alla, förutom de undantagna i sysselsättningspopulationen, som var anställda med månadslön och med en sysselsättningsgrad på minst 40 procent och som fyllt 18 men inte 65 år.

Statistiska mått

Statistiken i undersökningen redovisas i form av genomsnittliga månadslöner samt antalet sysselsatta. I månadslönen ingår grundlön, fasta- samt rörliga lönetillägg. I tabeller och tablåer redovisas genomsnittlig månadslön för heltidstjänstgörande, deltidstjänstgörande samt hel- och deltidstjänstgörande. Den genomsnittliga månadslönen beräknas som summan av de anställdas månadslön dividerat med summan av deras tjänstgöringsomfattning. Den beräknade genomsnittliga månadslönen är alltså ett mått på den genomsnittliga ersättningen för en arbetsinsats motsvarande heltid under en månad. För både genomsnittlig månadslön och antal sysselsatta redovisas förändringen från motsvarande månad föregående år. Förändringssiffrorna är baserade på oavrundade uppgifter.

Efter tolv månader fastställs den slutliga genomsnittliga månadslönen. Det innebär att hänsyn tas till retroaktiva löneutbetalningar. De preliminära månadslönerna korrigeras med de retroaktiva lönebeloppen och de definitiva månadslönerna beräknas.

Variabler

Genomsnittlig månadslön

Med månadslön avses ersättning för månad innan avdrag gjorts, där grundlön, fasta samt rörliga lönetillägg ingår. Övertidstillägg, traktamentsersättningar samt jour- och beredskapstillägg ingår inte i den genomsnittliga månadslönen.

Antal sysselsatta

Som sysselsatt räknas den som fått lön utbetald under mät månaden oberoende av tjänstgöringens omfattning eller anställningstidens längd och där lönen inte består av enbart tillägg eller retroaktiv lön.

Heltid/deltid

Som heltidstjänstgörande betraktas den som har en tjänstgöringsomfattning på 100 procent och som deltidstjänstgörande räknas den som har en tjänstgöringsomfattning på mindre än 100 procent.

Antal heltidspersoner

Antal heltidspersoner i en redovisningsgrupp beräknas som summan av tjänstgöringens omfattning dividerat med 100 för de anställningar som tillhör redovisningsgruppen i undersökningsmaterialet.

Kön

Kvinna eller man.

Myndighet

Myndigheterna redovisas enligt SCB:s myndighetsregister.

Län

Med län avses i normalfallet individens tjänsteställe. Länsindelningen följer den regionala indelningen för år 2012.

Näringsgren

Näringsgren redovisas enligt Standard för svensk näringsgrensindelning 2007, SNI 2007. Denna standard har som bas EU:s reviderade näringsgrensstandard, NACE Rev.2 (NACE = Nomenclature Générale des Activités Economiques dans les Communautés Européennes).

Redovisningsgrupper

I SM-statistiken sker indelning på myndigheter, län, näringsgren (SNI 2007), kön och hel- respektive deltidstjänstgörande. Specialbearbetning kan göras på en finare redovisningsnivå eftersom materialet är totalräknat.

Så görs statistiken

Uppgifterna samlas in från olika administrativa datalönesystem. Det insamlade materialet genomgår en manuell och maskinell redigering i syfte att kontrollera uppgifternas rimlighet. För respektive myndighet jämförs uppgifterna mot de inkomna uppgifterna föregående månad. Vid tveksamheter tas kontakt med myndigheten för att få en bekräftelse på att uppgifterna är korrekta eller för att justera eventuella felaktigheter.

Statistikens tillförlitlighet

Bortfall

Bortfall utgörs av icke inrapporterade anställda. Utöver dessa finns det några myndigheter och främst stiftelser eller institutioner som inte har lönesystem som klarar av att leverera de efterfrågade statistikuppgifterna. Dessa uppskattas bestå av cirka 2 900 personer, vilket motsvarar cirka 1,3 procent.

Täckning

Vid uppdelning mellan olika sektorer uppstår ibland tveksamheter om vilken sektor en enhet ska tillhöra. Vissa mindre enheter kan då ”ramla mellan stolarna”.

Bra att veta

Spridningsformer

Undersökningen presenteras huvudsakligen i detta Statistiska meddelande samt i de statistiska databaserna <http://www.ssd.scb.se/databaser/makro/start.asp>

Jämförbarhet över tiden

Tidigare har alla, förutom helt tjänstlediga och utlandsanställda, som var anställda med lön och som var mellan 18 och 64 år ingått i löneberäkningarna. Från januari 2012 avgränsas lönepopulationen ytterligare genom att endast månadsavlönade med en tjänstgöringsomfattning på minst 40 procent ingår. Distriktsveterinärer vid Jordbruksverket samt förtroendeläkare vid Försäkringskassan exkluderas också. Ändringen innebär en minskning av lönepopulationen med ca 9 procent. Sysselsättningspopulationen är oförändrad.

Från juli 2011 upphörde Fiskeriverket. Verksamheten övergick till Havs- och vattenmyndigheten samt till Statens lantbruksuniversitet.

Maj 2011 bolagiserades delar av Lantmäteriet genom att Metria AB bildades. Cirka 300 anställda övergick därmed till privat sektor.

Januari 2011 upphörde Integrations- och jämställdhetsdepartementet och Jordbruksdepartementet bytte namn till Landsbygdsdepartementet. Länsstyrelserna övergick från Finansdepartementet till Socialdepartementet dit även ett antal andra myndigheter har förts.

Näringsgrenen för en myndighet hämtas från SCB:s företagsregister som uppdateras kontinuerligt. Maj 2010 gjordes en del ändringar som påverkade redovisningsgrupperna efter näringsgren.

Primärmaterial

Uppgifterna är sekretesskyddade varför uppgifterna om enskilda individer inte lämnas ut till någon annan än individen själv. I undantagsfall efter särskild prövning kan forskare få tillgång till avidentifierat individmaterial för egna bearbetningar. Avidentifieringen görs då så att enskilda individer inte kan urskiljas.

Annan statistik

SCB producerar även motsvarande konjunkturstatistik för privat sektor samt för kommuner och landsting. Detta redovisas bland annat i Statistiska meddelanden för respektive undersökning. Löneuppgifter för den statliga sektorn redovisas också på årsbasis. Arbetskraftsundersökningarna (AKU) ger statistik över sysselsättningen för hela ekonomin. Det finns även en företagsbaserad kvartalsstatistik över sysselsättning för hela arbetsmarknaden (KS). Ovanstående undersökningar publiceras också i statistiska meddelanden serie AM.

På SCB:s webbplats www.scb.se finns för varje produkt en flik benämnd ”Om statistiken”. Där finns beskrivning och dokumentation av statistiken tillgänglig.

In English

Summary

The average monthly salary for salaried employees in the governmental sector was SEK 32 570 in November 2012. Since November 2011, the monthly salary has increased by an average of 0.3 percent. For women the salaries increased by an average of 0.6 percent and for men the salaries increased by an average of 0.1 percent.

In November 2012 a total of about 236 510 persons were employed in the governmental sector, 4 480 more than November 2011. About 121 750 of these employees were women and 114 760 were men.

The population consists of employees with state-regulated wages or salaries at all government authorities, government ministries, public utilities and national insurance offices. The target population is divided into employment population and salary population.

In previous salary calculations, all employees, except those on leave of absence and expatriate employees, aged between 18 and 64 years, were included. From January 2012 the wage population was delimited further, by only include the monthly paid with an extent of employment on at least 40 percent. District Veterinarians at the Board of Agriculture and the medical officer at The Swedish Social Insurance Agency are excluded as well. The employment population is unchanged.

Since 1976 Statistics Sweden (SCB) has collected data for the middle of the month of each quarter on employment in the governmental sector. The data are used mainly in producing various employment estimates and forecasts for use in the national budgets and long-range forecasts.

After a report from the Wages and Salaries Committee in 1987, Statistics Sweden and the National Institute of Economic Research received a government commission to develop short-term statistics on wages and salaries. In February 1991 the survey expanded to include also the wages and salaries paid to employees. The main aim of the expanded survey is to provide a basis for estimations of economic trends and for analyses of cost trends in the governmental sector. Since 2001, the survey is carried out by Statistics Sweden at the request of the National Mediation Office. Since January 2000 the survey has been conducted on a monthly basis.

List of tables

1. Governmental sector – average monthly salary for monthly paid, by authority, November 2012	5
2. Governmental sector – definitive average monthly salary for monthly paid, including retroactive salary, by authority, November 2011	6
3. Governmental sector – average monthly salary for monthly paid by industry sector, November 2012	7
4. Governmental sector – average monthly salary for monthly paid, from November 2010 to November 2012	8
5. Governmental sector – number of employees by authority, November 2012	9
6. Governmental sector – number of employees by county, November 2012	10
7. Governmental sector – number of employees by industry sector, November 2012	11

List of terms

antal	number
Arbetsmarknadsdepartementet	Ministry of Employment
civilförvaltningen	Civil service
definitiv	definitive
deltidstjänstgörande	part-time employees
Finansdepartementet	Ministry of Finance
Försvarsdepartementet	Ministry of Defence
försvaret	Defence Organization
heltidstjänstgörande	full-time employees
Justitiedepartementet	Ministry of Justice
Kulturdepartementet	Ministry of Culture
Landsbygdsdepartementet	Ministry for Rural Affairs
län	county
Miljödepartementet	Ministry of the Environment
myndighet	authority
månadslön	monthly salary
män	male
Näringsdepartementet	Ministry of Enterprise, Energy and Communications
näringsgren	industry sector
heltidspersoner	full-time equivalents
Riksdagens verk	The Parliament Agencies
samtliga	total, all
Socialdepartementet	Ministry of Health and Social Affairs
statlig sektor	governmental sector
statlig verksamhet	government activity
summa	sum
sysselsatta	employees
Utbildningsdepartementet	Ministry of Education and Research
Utrikesdepartementet	Ministry for Foreign Affairs
totalt	total
övrig statligt lönereglerad verksamhet	state-subsidized activity